

«ПЕРВЫЙ ПУБЛИЧНЫЙ ЭКЗАМЕН»: ПРАВИТЕЛЬСТВЕННАЯ ПОЛИТИКА ПО РАЗВИТИЮ ЧЕРНОМОРСКОГО ПОБЕРЕЖЬЯ КАВКАЗА И СЕЛЬСКОХОЗЯЙСТВЕННАЯ И КУЛЬТУРНО-ПРОМЫШЛЕННАЯ ВЫСТАВКА «РУССКАЯ РИВЬЕРА» (1913 г.)¹

Э.О. Сагинадзе

Аннотация. В статье рассмотрен ход подготовки и проведения первой сельскохозяйственной и культурно-промышленной выставки Черноморского побережья Кавказа «Русская Ривьера», состоявшейся в Петербурге в ноябре–декабре 1913 г. Значительное внимание уделено участию государства в подготовке мероприятия, финансовым вопросам, экспонированию продуктов побережья. Эти проблемы рассмотрены в тесной связи с основными направлениями государственной политики по развитию хозяйственно-экономического, природно-климатического и стратегического потенциала побережья. Охарактеризованы основные результаты государственной политики по освоению этой территории к 1913 г. Сделан вывод о большом значении выставки для рекламирования региона широкой публике.

Ключевые слова: Черноморское побережье, Кавказ, «Русская Ривьера», сельскохозяйственная выставка, экономический потенциал, политика правительства на окраинах.

Сагинадзе Элла Отаровна, кандидат исторических наук, старший научный сотрудник Института истории Санкт-Петербургского государственного университета, 199034, Санкт-Петербург, Менделеевская линия, 5, lelya-rus@mail.ru.

¹ Статья подготовлена при поддержке Российского научного фонда. Проект № 18-18-00142 «Центр и регионы: экономическая политика правительства на окраинах Российской империи (1894–1917)».

“THE FIRST PUBLIC EXAM”: GOVERNMENT POLICY IN THE DEVELOPMENT OF THE CAUCASUS BLACK SEA COAST AND THE AGRICULTURAL AND CULTURAL-INDUSTRIAL EXHIBITION “RUSSIAN RIVIERA” (1913)¹

E.O. Saginadze

Abstract. The article touches upon proceedings the first agricultural and cultural-industrial exhibition of the Caucasian Black Sea coast of the “Russian Riviera” held in November–December 1913 in St. Petersburg. Much attention is given to the state’s participation in the event’s preparation, including financial issues, presentations of exhibiting products. These issues are considered in close relations with the main directions of the state policy for the development of the economic, climatic and strategic potential of the Black Sea coast. The main results of the government policy on the development of this territory by 1913 are characterized. It is concluded that the exhibition was the first public representation of the state strategy towards the Black Sea coast of the Caucasus.

Keywords: Black Sea coast, Caucasus, “Russian Riviera”, agricultural exhibition, economic potential, state policy on the outskirts.

Saginadze Ella O., Candidate of Science (History), Senior Fellow, Department of Russian History, Saint-Petersburg State University, 5, Mendeleevskaya Line, St. Petersburg, 199034, Russian Federation, lelya-rus@mail.ru.

¹ This research was supported by the Russian Science Foundation. Project № 18-18-00142 “The Center and the regions: state economic policy on the outskirts of the Russian Empire (1894–1917)”.

2 ноября 1913 г. в императорском Ботаническом саду в Санкт-Петербурге начала свою работу первая сельскохозяйственная и культурно-промышленная выставка Черноморского побережья Кавказа «Русская Ривьера». Организатором мероприятия было Общество изучения Черноморского побережья Кавказа, созданное в столице в 1911 г. Члены Общества, — выдающиеся ученые, чиновники, врачи, архитекторы, — ставили своей целью всестороннее исследование региона «в отношении историческом, географическом, этнографическом, экономическом и культурно-правовом». В 1913 г. численность общества составляла 140 человек, во главе его стоял лейб-хирург профессор Е.В. Павлов.

Хотя инициатором «Русской Ривьеры» было частное общество, выставка подготавливалась и проводилась при активном содействии правительства, стремящегося «ознакомить широкие круги общества с естественными богатствами Черноморского побережья и с состоянием всех отраслей лесного, сельского хозяйства и промышленности, а также дать всестороннее представление о курортах края» [РГИА, ф. 23, оп. 17, д. 197, л. 1]. «Русская Ривьера» представляла научные коллекции по климату, флоре и фауне побережья, развитых там производствах, литературу и местную печать. О важном государственном значении выставки свидетельствовал и тот факт, что ее высочайшим покровителем был сам император Николай II.

Председатель выставочного комитета, бывший министр земледелия и государственных имуществ Российской империи (1894–1905), член Государственного совета статс-секретарь А.С. Ермолов, открывая мероприятие, назвал его «первым публичным экзаменом Черноморского побережья» [Ермолов, 1913, с. 22]. «Русская Ривьера», по замыслу организаторов, должна была продемонстрировать первые результаты правительственной политики по освоению колоссального хозяйственно-экономического, природно-климатического и стратегического потенциала региона.

О небывалом интересе к Черноморскому побережью Кавказа свидетельствует историографическое изучение темы. Так, только в 1 томе «Указателя сочинений о Черноморском побережье Кавказа», специально изданном к открытию выставки в 1913 г., приводятся названия 2276 книг, статей и заметок о побережье на русском и иностранных языках [Доброхотов, 2009, с. 20]. Проблемы российского управления Кавказом, а также вопросы экономического развития этой окраины Российской империи, нашли свое отражение и в целом ряде современных исследований [Бахтурина, 2004; Правилова, 2006; Северный Кавказ, 2007; Флоринский, 2010].

К началу царствования Николая II побережье все еще несло на себе отпечаток русско-турецкой войны 1877–1878 гг. Многие местности были разорены, русское население в связи с опасностью нападений горцев массово покидало эти территории, что приводило к запустению земель. Остройшей проблемой региона было бездорожье и эпидемии: главным бичом побережья считалась малярия. В 1890–1910-х гг. центральное правительство приняло целый ряд административных и экономических мер по обустройству и освоению этой важной территории. Главными архитекторами имперской политики на Кавказе были А.С. Ермолов и

член Государственного совета гофмейстер Н.С. Абаза. С большим вниманием к мероприятиям, направленным на «оживление Черноморского побережья Кавказа», относился и сам император.

Уже в 1894 г. при Государственном совете была образована особая комиссия для выработки законоположений по устройству Черноморского берега Кавказа, ее первым председателем стал Н.С. Абаза. В ходе заседаний межведомственное собрание обсуждало широкий круг вопросов – нового административного устройства Черноморского округа, его заселения, строительства шоссейных и железных дорог и портов, развития сельского хозяйства. В 1896 г. указом императора побережье было выделено из состава Кубанской области. Была образована самая маленькая в империи Черноморская губерния с расширением ее южной границы и включением в нее Гагринской станции.

Первое место среди задач правительства в регионе занимал переселенческий вопрос. Власти стремились привлечь на Кавказ поселенцев из внутренних губерний России, особенно лиц со средствами, которые могли бы осуществить демографическое и хозяйственное освоение имперской окраины. С этой целью были выработаны законы 12 февраля и 6 мая 1896 г., положившие начало образованию т.н. «культурных и дачных участков». Правительство отдавало в частные руки земли на льготных условиях, но с обязательством их застройки и развития инфраструктуры – канализации, водопровода, электрификации, строительства шоссейных дорог и пр.

При содействии правительства проводилось осушение болот, в разные местности региона выезжали чиновники и врачи для выработки мер по борьбе с эпидемиями. Для научного и всестороннего изучения сельскохозяйственного и природно-климатического потенциала на побережье несколько раз командировались специальные комиссии, в которые входили известные ученые. В 1897–1898 гг. в губернии работали две правительственные экспедиции: одна разведывала и нарезала переселенческие участки, другая – проводила физические и химические исследования местности, уделяя особое внимание возможности развития климатолечебных станций Черноморья.

В состав комиссий входили: географ, климатолог А.И. Воейков, гидролог А.И. Лебедев, профессор медицины, терапевт Ф.И. Пастернацкий и горный инженер М.В. Сергеев. За месяц, проведенный на побережье, комиссии удалось провести беглые исследования физико-географических и климатических условий местности. В частности, комиссия предрекла успешное развитие Красной Поляны как будущей горной климатической станции и определила район будущего Сочи как идеальное место для морских купаний [Воейков, 1898, с. 4]. Внимание комиссии привлекли и существующие в районе Сочи и Красной Поляны минеральные источники. По итогам командировки ученые и врачи однозначно признали, что благодаря уникальному климату Черноморье – это «будущая русская Ривьера», но регион станет таковым в полной мере лишь при условии существенных ассигнований, поддержки государства и содействия опытных лиц [Воейков, 1898, с. 122].

Краеугольное значение для успешного решения поставленных правительством задач имело строительство дорог в регионе. Прежде всего необходимо было прокладывать нагорные и шоссейные дороги, особенно в горных и прибрежных районах. В течение 1897–1899 гг. было построено шоссе от Адлера до Романовска (Красной Поляны) под непосредственным контролем Н.С. Абазы. Развивалось и пассажирское сообщение: с 1910 г. начались регулярные автобусные и автомобильные перевозки между Сочи и Сухуми, а с 1912 г. — между пунктами Сочи–Хоста–Адлер.

Дорожное строительство требовало больших казенных ассигнований. В межведомственных дискуссиях совещание для обсуждения мероприятий по развитию Черноморского побережья Кавказа (1903 г.) отмечалось, что на прокладку путей сообщения на побережье государство затрачивало более значительные средства, чем в Сибири, более важной в политическом отношении территории. Каждый переселенец на Кавказе обходился казне почти в 1,5 тыс. руб. [РГИА, ф. 391, оп. 2, д. 1229, л. 38]. Успешное развитие Черноморской губернии требовало строительства железной дороги от Армавира до Туапсе, постройки порта в Новороссийске и развития портовой инфраструктуры. В связи с недостатком финансирования, а также из-за революции 1905–1907 гг., эти мероприятия были отложены.

В первое десятилетие XX в. правительственные меры стали приносить видимые результаты, а внимание и интерес к Кавказу в российском обществе неуклонно росли. Идея специальной выставки, которая была бы посвящена Кавказу, назревала давно. Еще с начала XIX в. в России организация выставок была испытанным средством рекламирования передовых методов ведения хозяйства и распространения научных знаний, технологий, современного отечественного и зарубежного опыта. Наиболее крупные сельскохозяйственные выставки проходили в 1860 г. — в Петербурге, в 1864 и 1895 гг. — в Москве, в 1887 г. — в Харькове, в 1913 г. — в Киеве. Их количество ежегодно увеличивалось: за 1909–1913 гг. в России было проведено 3380 сельскохозяйственных выставок, в том числе в 1913 г. — более 1 тыс. Государство уделяло сельскохозяйственным выставкам большое внимание, а наиболее значительные из них проводились под патронажем членов царской семьи. Под покровительством самого царя, помимо «Русской Ривьеры», проходила Всероссийская выставка плодоводства, виноградарства и огородничества (1913 г.) [Сельскохозяйственные выставки].

Не случайно поэтому одним из первых мероприятий, призванных познакомить широкую публику с регионом, созданное в 1911 г. Общество изучения Черноморского побережья Кавказа запланировало именно организацию специальной выставки. «Никакая газетная статья, никакая книга не могут сравниться по степени воздействия на публику с выставкой, — писал впоследствии один из участников «Русской Ривьеры» [Анисимов, 1914. с. 31]. Основную часть административно-организационной работы взял на себя секретарь Общества, сотрудник Академии наук Н.И. Воробьев. К подготовке приступили в феврале 1911 г., планируя открытие выставки на осень 1912 г. Первый вариант программы был утвержден в июне 1911 г. [РГИА, ф. 391, оп. 4, д. 1295, л. 2, 5, 8]. Помимо освещения успехов сельского хозяйства и промышленности, особое значение придавалось рекламированию

переселенческого дела на Кавказе. Самой большой проблемой и главной статьей расходов при подготовке к мероприятию были затраты на транспортировку плодов и растений. Причиной тому было отсутствие удобных путей сообщения, поскольку для подобного груза нужна была ускоренная доставка. В 1911 г. между заместителем на Кавказе И.И. Воронцовым-Дашковым и министром земледелия и государственных имуществ А.В. Кривошеиным, а также министерством торговли и промышленности, велась переписка по вопросу ассигнования средств из смет министерств. По причине отсутствия в ведомствах свободных средств, а также из-за организационных трудностей, мероприятие отложили на год, до осени 1913 г. [РГИА, ф. 391, оп. 4, д. 1295, л. 8–12].

Комитет поначалу планировал выставляться в Михайловском манеже, однако этот замысел осуществить не удалось. Вскоре выяснилось, что количество экспонатов и масштаб мероприятия превосходят все ожидания организаторов. Когда организация выставки вышла на финальный этап, ее взял под свое покровительство Николай II. Главы двух министерств: землеустройства и земледелия и торговли и промышленности — ассигновали из смет своих ведомств 15 тыс. руб. и 10 тыс. руб. соответственно. Также по распоряжению царя министр финансов дополнительно выделил ссуду в 15 тыс. руб. Часть средств Комитет получил от Министерства народного просвещения: 1 тыс. руб. на устройство научных отделов и 500 руб. от отдела сельской экономики и сельскохозяйственной статистики на собирание коллекций по кустарному делу. 7 тыс. руб. было выделено из средств заместителя на Кавказе. Общий объем казенного финансирования будущего мероприятия составил 41 тыс. 500 руб. при первоначальной сметной оценке затрат в 63 тыс. руб. [Воробьев, 1915, с. 8].

Выставку было решено разместить в двух больших деревянных павильонах бывшей всероссийской кустарной выставки на Аптекарьском острове. Помимо этих зданий, для размещения экспозиций пришлось задействовать и все 3 этажа соседнего Ботанического сада [Анисимов, 1913, с. 2]. Плата за найм помещения — с отоплением, освещением и водопроводом — составила 23 тыс. 500 руб., т.е. больше половины казенной субсидии. На устройство выставки и прочие расходы, таким образом, Комитет имел лишь 18 тыс. руб. Недостающие средства было решено получить из предполагаемых доходов выставки [Воробьев, 1915, с. 8]. Для содействия Обществу на побережье были организованы 12 местных комитетов, которые вели активную подготовительную работу [Воробьев, 1915, с. 9].

В марте 1912 г. по поручению Комитета выставки «для произведения фотографических снимков в натуральных цветах всего достопримечательного» на побережье был командирован С.М. Прокудин-Горский. Министерством императорского двора и уделов ему было выдано пособие в 500 руб. [Центральный исторический архив Национального архива Грузии, ф. 351, оп. 1, д. 352, л. 10]. Это был не первый визит знаменитого фотографа на Кавказ: он уже имел возможность снимать Черноморье в 1904–1905 гг. За несколько месяцев он посетил Сочи, Гагры, Сухуми и Батум, удельные имения в Чакве и на Дагомьсе. Так, впервые было изготовлено свыше 60-ти цветных диапозитивов с видами климатической станции Гагры.

Выставка открылась 2 ноября и работала ежедневно с 12 часов дня до 11 вечера в течение 43 дней, до 15 декабря 1913 г. Каждый день «Русская Ривьера» принимала 2–3 тыс. чел., в отдельные дни численность посетителей доходила до 9 тыс. чел. Ежедневно помещения освещали 3000 ламп. Плата за вход составляла 40 коп., по понедельникам — 1 руб. [«Русская Ривьера», 1913, с. 1–3].

«Русская Ривьера» демонстрировала столичным жителям картину современного состояния побережья. Все экспозиции были размещены по отделам строго по географическому признаку — от Анапы на севере до Батума на юге. Особое внимание организаторы выставки уделяли экспонированию карт и диаграмм культурных и дачных участков, появившихся на побережье благодаря почину правительства. В пристроенных к зданию гербария Ботанического сада двух больших галереях были расположены экспонаты местных отделов, а также удельных имений Абрау-Дюрсо и Чаква, государственного имения Дагомыс, Гагры, имения вел. кн. Александра Михайловича «Синоп» и т.д.

Специально для отдела Лесного департамента при содействии служащего при Отделе Промышленности художника А.А. Бенуа была создана подробная карта лесов Кавказа. Необычайной экзотичностью поражали отделы Сухумской и Сочинской опытных станций. Сухумская садовая и опытная станция была создана в 1890-е гг. на базе Сухумского ботанического сада. Предметом забот дирекции была акклиматизация на побережье целебных, декоративных и плодовых растений, специально для этой цели выписанных из различных мест Южной Европы, Азии и Японии.

Настоящим открытием «Русской Ривьеры» стал отдел Батумской области, занимавший самую большую площадь — 228 кв. м. Батумский комиссар выставки С.А. Анисимов и военный губернатор области Б.С. Романовский-Романько придавали экспонированию региона в столице громадное значение, поскольку, в отличие от Сочи, Гагров и Сухума, Батум в России почти не знали [Д.П., 1912, с. 77]. Сильное впечатление на публику производили и экспонаты Батумского имения Н.Н. Смецкого, представленные богатой растительностью разных сортов — более 40 видов пальм, 101 экземпляр хвойных и 62 эвкалиптовых деревьев.

Экспозиции демонстрировали впечатляющие результаты водворения на побережье новых культур и «чисто американское развитие сельского хозяйства на Кавказе» [Анисимов, 1914, с. 32]. Так, только в начале 1890-х гг. стали проводить первые опыты по посадке citrusовых деревьев из Японии, Сицилии, Алжира, Италии и Турции. Первые citrusовые плантации появились в Батумском районе, в имении «Синоп» и в Сухуме. С 1900 г. количество citrusовых деревьев на побережье начало быстро увеличиваться, достигнув к 1913 г. числа в 200 тыс. деревьев [Пассек, Пассек, 1913, с. 7–8]. Украшением отдела были такие сельскохозяйственные культуры, как табак, бамбук, орехи. Ореховые культуры были представлены продукцией имения Ф.К. Андерсона «Фундук». Впервые турецкие орехи были посажены на побережье в 1901 г., а к 1913 г. культивируемые площади были доведены до 10 десятин [«Русская Ривьера», 1913, с. 4].

Управляющий Чаквианским удельным имением придавал большое значение экспонированию на выставке своей продукции — русского чая. О выращивании в субтропическом климате чая задумывались и ранее, но в полной мере внедрить эту культуру удалось только на рубеже XIX–XX вв. Чайные кусты завозились из Японии, Китая, с островов Ява и Цейлон. В Чакве работала чайная фабрика, которой управлял выписанный из Китая специалист. К 1913 г. в грузинских районах производилась 131 т. чая [Синицын, 1913].

Участие в выставке и представление этой важной для Батумской области культуры рассматривались управлением как «громкая реклама русского чая, и не для одних только жителей Петербурга, но и для всей России» [Центральный исторический архив Национального архива Грузии, ф. 351, оп. 1, д. 352, л. 13]. Для большего эффекта было решено снять весь процесс изготовления чая, начиная со сбора чайного листа на плантациях и кончая развеской и упаковкой, на кинематографическую ленту. Поскольку подобный вид презентации продукции не был предусмотрен организаторами как обязательный, было постановлено искать дополнительное финансирование. Управляющий вел переговоры с несколькими московскими кинематографическими фирмами, в результате им удалось договориться о съемке стоимостью 600 руб. Половину затрат взяло на себя Управление уделов, оставшуюся сумму выделили из средств имения. Полная стоимость участия Чаквианского имения в выставке, включая перевозку, транспортировку и размещение растений, составляла 5000 руб. [Центральный исторический архив Национального архива Грузии, ф. 351, оп. 1, д. 352, л. 25, 42].

Все затраты и усилия управления вполне себя оправдали. Для посетителей проводилась бесплатная дегустация напитка, и бойкая торговля развесным чаем (по 5 коп. за 1 порцию). Доход только от продажи чая за 43 дня выставки составил более 1800 руб. (больше совокупной прибыли имения от продажи хурмы, мандаринов, растений и бамбука) [Центральный исторический архив Национального архива Грузии, ф. 351, оп. 1, д. 352, л. 117–118].

В тех же павильонах находились отделы главных магистралей побережья — Владикавказской, Армавир-Туапсинской и строящейся Черноморской железных дорог, а также отделы трех цементных заводов. Строительство Армавир-Туапсинской железной дороги началось в 1909 г., что стало возможным благодаря активному развитию банковского дела. В консорциум банков с основным капиталом в 4 млн. руб. входили Русско-Азиатский, Азово-Донской коммерческий, Петербургский международный коммерческий, Северокавказский и др. банки. В 1912 г. был утвержден Устав Черноморской прибрежной железной дороги, которая должна была финансироваться 9 петербургскими банками с капиталом более 60 млн. руб.

Отдел Армавир-Туапсинского пути презентовал себя серией фотографий и планов по постройке линий и порта в Туапсе, видами местности и архитектурными проектами зданий, образцами полезных ископаемых и деревьев в районе дороги. Ко времени открытия выставки правление Общества Черноморской железной дороги

издало иллюстрированный путеводитель с картами и планами городов того участка побережья, где планировалась дорога (Туапсе–Квалони). [Доброхотов, 2009, с. 19–20]. Посередине павильона была выставлена рельефная карта Черноморской губернии, созданная начинающим тогда инженером Г.О. Графтио.

На втором и третьем этаже были размещены произведения местной промышленности и научные систематические собрания: по геологии, гидрографии, климату, фауне, флоре. Собираением материалов метеорологических и климатических характеристик побережья занималась Тифлисская физическая обсерватория, подготовившая к выставке подробные карты и соответствующие фотографические снимки [Центральный исторический архив Национального архива Грузии, ф. 351, оп. 1, д. 352, л. 7]. Широко представлены были также коллекции экспонатов, характеризующих население края – военно-исторические, этнографические, по народному образованию и кустарному делу. Особенной полнотой отличались коллекции оружия и картин, портретов. Выставлялись также книги и брошюры о побережье, путеводители, вся местная печать.

При выставке были организованы лекции о лечебно-климатическом значении Черноморья. Приводились подробные статистические сведения о существующих на побережье санаторно-лечебных учреждениях, наглядные материалы – фотографии, таблицы, картограммы, – характеризующие отдельные курортные местности. Такие пункты побережья как Анапа, Геленджик, Сочи, Романовск, Гагры, Гудауты и Сухуми к 1913 г. стали приобретать важное курортное значение, привлекая в сезон тысячи посетителей. Самым благоустроенным климатическим курортом побережья были Гагры, владение принца А.П. Ольденбургского. Благодаря энергичным усилиям министра Ермолова важное курортное значение приобрел и Сочи [См. подр.: Соловьева, 2007; Сулова, 2016].

Выставка производила ошеломляющее впечатление на публику. Большое количество панно и диаграмм с изображением различных местностей побережья, печатная продукция давали зримое представление об уникальных природных богатствах Черноморского берега. Усиливали ощущение экзотики и декорации – павильоны были украшены субтропическими растениями, пальмами, южной хвоей, цитрусовыми растениями, плодовыми деревьями. Петербуржцы с трудом верили, что они видят перед собой живые растения, привезенные с Кавказа [Анисимов, 1913, с. 7–8].

В главном здании на первом этаже помещались ресторан и кинематограф, где бесплатно для публики демонстрировались различные виды побережья, а также чайное и бамбуковое производство. Показывались цветные фотографии Прокудина-Горского. Там же находился и буфет, где проводилась дегустация продуктов побережья – кукурузы, персиков, груш, яблок, чернослива, фруктовых вод [«Русская Ривьера», 1913, с. 3].

С 10 по 16 ноября в рамках выставки под председательством сенатора Н.М. Рейнке работал съезд деятелей Черноморского побережья. В нем приняли участие

235 делегатов. Среди участников дискуссий были такие ученые, как А.И. Воейков, А.Н. Краснов, И.В. Палибин. В ходе мероприятия на научной, экономической и сельскохозяйственной секциях прозвучало 83 сообщения о разных местностях Кавказа, неотложных нуждах и перспективах развития региона. Трехтомник из самых интересных докладов издали в самые короткие сроки, уже в 1913–1914 гг.

Для поощрения участников «Русской Ривьеры» были представлены 271 награды. Было вручено 17 больших золотых медалей, 14 малых золотых, 56 больших серебряных, 46 малых серебряных и 53 бронзовых. Помимо медалей и напечатанных профильными ведомствами почетных грамот, особые почетные премии были предоставлены императором, вел. кн. Александром Михайловичем, принцем А.П. Ольденбургским, Ермоловым, Черноморской железной дорогой и т.д. [РГИА, ф. 391, оп. 4, д. 1295, л. 15].

За полтора месяца на «Русской Ривьере» побывало более 100 тыс. человек, включая 75 тыс. платных посетителей, 15 тыс. экскурсантов и 10 тыс. человек, получивших почетные и бесплатные разовые билеты [«Русская Ривьера», 1913, с. 11]. С одной стороны, учитывая масштабы Петербурга, эта цифра не поражала воображения. Устроители выставки видели причину относительно малой посещаемости в том, что мероприятие располагалось на отдаленном от центра города Аптекарском острове. Дополнительным сдерживающим фактором была скверная петербургская погода в течение всего ноября. С другой стороны, приходящая публика была очень заинтересованной, задавала множество вопросов, охотно приобретала представленную на выставке кавказскую продукцию [Анисимов, 1913, с. 7–8]. Общий доход от мероприятия составил 92 тыс. руб. при расходе в 89,5 тыс. руб.

Главный же результат выставки состоял в том, что благодаря частной инициативе и содействию правительства за 2 года удалось воссоздать яркую и колоритную картину побережья, познакомив с ним широкие слои русского общества. По оценкам современников, для публики прежде «черноморский берег был землей неведомой», а потому «выставка стала откровением» [Анисимов, 1913, с. 12]. Специально для выставки выдающимися учеными и инженерами с использованием новейших достижений науки и техники были подготовлены подробные карты, панно и диаграммы побережья, проведены серьезные геолого-почвенные, физико-географические, климатические исследования местности. Впервые полномасштабно были сняты на цветную фотопленку живописные виды экзотической кавказской природы. Фотографии Прокудина-Горского, как и труды участников состоявшегося в дни выставки съезда, до сих пор являются ценнейшими источниками для изучения истории региона.

Выставка наглядно продемонстрировала, что к 1913 г. Черноморская губерния превратилась в динамично развивающийся регион России. Появились новые отрасли хозяйства, велось активное портовое и дорожное строительство, были заложены основы курортной индустрии. Экзотические декорации из плодов и деревьев показывали видимые успехи в насаждении новых сельскохозяйственных культур

в субтропическом черноморском климате. Проблемы же региона заключались в слабой межведомственной координации и медлительности бюрократических процедур, недостаточности казенных ассигнований, слабой развитости железнодорожного сообщения между столицей империи и ее окраиной.

ИСТОЧНИКИ И ЛИТЕРАТУРА

- Анисимов С.А.* Выставка «Русская Ривьера» // *Русские субтропики*. 1913. № 12. С. 21–34.
- Анисимов С.А.* Выставка «Русская Ривьера» // *Русские субтропики*. 1914. № 6. С. 21–34.
- Бахтурина А.Ю.* Окраины Российской империи: государственное управление и национальная политика в годы Первой мировой войны (1914–1917 гг.). Москва: Российская политическая энциклопедия, 2004. 392 с.
- Воейков А.И., Пастернацкий Ф.И., Сергеев М.В.* Черноморское побережье. Санкт-Петербург: Типография П.П. Сойкина, 1898. 250 с.
- Воробьев Н.И.* Отчет Общества изучения Черноморского Побережья за 1914 г. // *Русская Ривьера*. 1915. № 3–4. С. 7–13.
- Д.П.* «Русская Ривьера» // *Русские субтропики*. 1912. № 2. С. 73–79.
- Ермолов А.С.* Черноморское побережье Кавказа и выставка «Русская Ривьера»: Речь председателя выставочного комитета А.С. Ермолова при открытии выставки 2 ноября 1913 г. 2-е изд. Санкт-Петербург: тип. В.Ф. Киршбаума, 1913. 24 с.
- Пассек Н.Б., Пассек М.П.* Культура цитрусовых насаждений на черноморском побережье // *Русские субтропики*. № 10. 1913. С. 1–22.
- Правилова Е.А.* Финансы империи: деньги и власть России на национальных окраинах: 1801–1917 М: Новое литературное обозрение, 2006. 450 с.
- Российский государственный исторический архив (РГИА). Ф. 23. Оп. 17. Д. 197. РГИА. Ф. 391. Оп. 2. Д. 1229.
- РГИА. Ф. 391. Оп. 4. Д. 1295.
- «Русская Ривьера», сельскохозяйственная и культурно-промышленная выставка Черноморского побережья Кавказа. Обзор выставки Черноморского побережья Кавказа «Русская Ривьера»: Императорский Ботанический сад. Санкт-Петербург. Ноябрь–декабрь 1913 г. Санкт-Петербург: Александр Ходнев, 1913. 19 с.
- Северный Кавказ в составе Российской империи. Под ред. О.В. Бобровникова, И.Л. Бабич. Москва: Новое литературное обозрение, 2007. 460 с.
- Сельскохозяйственные выставки 1917 г. и ранее. URL: <http://www.cnsnb.ru/artefact3/ia/ie1.asp?page=text&text=vyst1917/> (дата обращения – 14 октября 2018 г.).
- Синицын И.* Обзор культуры чайного дерева на Батумском побережье // *Русские субтропики*. 1913. № 10. С. 23–31.

Соловьева В.В. Становление курортной индустрии на Черноморском побережье Кавказа в начале XX в. // *Современные проблемы сервиса и туризма*. 2007. № 1. С. 11–20.

Сулова И.Б. А.С. Ермолов, основатель города-курорта Сочи // *Научно-практический журнал «Гуманизация образования»*. 2016. № 5. С. 94–99.

Флоринский М.В. Центральная власть и кавказская администрация в системе управления Российской империей в 1905–1914 гг. // *Центр и регионы в истории России: проблемы экономического, политического и социокультурного взаимодействия: сборник научных статей* / под ред. Дворниченко А.Ю. СПб: Издательство Санкт-Петербургского университета, 2010. С. 380–411.

Центральный исторический архив Национального архива Грузии. Ф. 351. Оп. 1. Д. 352.

Черноморское побережье Кавказа. Справочная книга / сост. Доброхотов О.П.; под ред. Н.И. Воробьева. Краснодар: Традиция, 2009. 529 с.

REFERENCES:

- Anisimov S.A. Vystavka "Russkaya Riv'era" [Exhibition "Russian Riviera"], in *Russkie subtropiki*. 1913. № 12. Pp. 1–20 (in Russian).
- Anisimov S.A. "Russkaya Riv'era" [Exhibition "Russian Riviera"], in *Russkie subtropiki*. 1914. № 6. Pp. 21–34 (in Russian).
- Bahturina A.Yu. *Rossiyskoy imperii: gosudarstvennoye upravleniye I natsionalnaya politika v gody Pervoy mirovoy voyny (1914–1917)* [The outskirts of the Russian Empire: public administration and national policy during the First World War (1914–1917)]. Moscow: ROSSPEN, 2004. 392 p. (in Russian).
- Voeikov A.I., Pasternatskii F.I., Sergeev M.V. *Chernomorskoe poberezh'e* [Black Sea Coast]. St. Petersburg: P.P. Soikina Press, 1898. 250 p. (in Russian).
- Vorob'ev N.I. Otchet Obshchestva izucheniya Chernomorskogo Poberezh'ya za 1914 g. [Report of the Society for the Study of the Black Sea Coast for 1914], in *Russkaya Riv'era*. 1915. № 3–4. Pp. 7–13 (in Russian).
- D.P. "Russkaya Riv'era" [Russian Riviera], in *Russkie subtropiki*. 1912. № 2. Pp. 73–79 (in Russian).
- Ermolov A.S. *Chernomorskoe poberezh'e Kavkaza i Vystavka "Russkaya Riv'era": Rech' predsedatelya vystavochnogo komiteta A.S. Ermolova pri otkrytii vystavki 2 noyabrya 1913 g.* [Black Sea Coast of the Caucasus and the exhibition "Russian Riviera": Speech of the Chairman of the Exhibition Committee A.S. Yermolov at the opening of the exhibition on November 2, 1913]. 2nd ed. St. Petersburg: V.F. Kirschbaum Press, 1913. 24 p. (in Russian).
- Passek N.B., Passek M.P. Kul'tura tsitrusovykh nasazhdenii na chernomorskom poberezh'e [Culture of citrus plantations on the Black Sea coast], in *Russkie subtropiki*. № 10. 1913. Pp. 1–22 (in Russian).

Pravilova E.A. *Finansy imperii. Den'gi i vlast' v politike Rossii na natsionalnykh okrainakh* [Finances of Empire: Money and Power in Russian policy in the imperial borderlands]: 1801–1917. Moscow: New Literary Review, 2006. 450 p. (in Russian).

Russian State Historical Archive (RGIA). F. 23. Inv. 17. D. 197.

RGIA. F. 391. Inv. 2. D. 1229.

RGIA. F. 391. Inv. 4. D. 1295.

"Russkaya Riv'era", sel'skokhozyaistvennaya i kul'turno-promyshlennaya vystavka Chernomorskogo poberezh'ya Kavkaza. Obozrenie Vystavki Chernomorskogo poberezh'ya Kavkaza "Russkaya Riv'era": Imperatorskii Botanicheskii sad. Sankt-Peterburg. Noyabr'–Dekabr' 1913 g. ["Russian Riviera", agricultural and cultural-industrial exhibition of the Black Sea coast of the Caucasus. Review of the exhibition of the Black Sea coast of the Caucasus "Russian Riviera": Imperial Botanical Garden. St. Petersburg. November–December 1913]. St. Petersburg: Alexander Khodnev Press, 1913. 19 p. (in Russian).

Severnyi Kavkaz v sostave Rossiiskoi imperii [North Caucasus as part of the Russian Empire]. Ed. O.V. Bobrovnikova, I.L. Babich. Moscow: New Literary Review, 2007. 460 p. (in Russian).

Sel'skokhozyaistvennye vystavki 1917 g. i ranee [Agricultural exhibitions of 1917 and earlier]. Available at: <http://www.cnsnb.ru/artefact3/ia/ie1.asp?page=text&text=vyst1917/> (accessed 14 October 2018).

Sinitsyn I. Obzor kul'tury chainogo dereva na Batumskom poberezh'e [Review of tea tree culture on the Batumi coast], in *Russkie subtropiki*. 1913. № 10. Pp. 23–31 (in Russian).

Solov'eva V.V. Stanovlenie kurortnoi industrii na Chernomorskom poberezh'e Kavkaza v nachale XX v. [Formation of the resort industry on the Black Sea coast of the Caucasus at the beginning of the 20th century], in *Sovremennye problemy servisa i turizma*. 2007. № 1. Pp. 11–20 (in Russian).

Suslova I.B. A.S. Ermolov, osnovatel' goroda-kurorta Sochi [A.S. Yermolov, founder of the resort city of Sochi], in *Nauchno-prakticheskii zhurnal "Gumanizatsiya obrazovaniya"*. 2016. № 5. Pp. 94–99 (in Russian).

Florinskii M.V. Tsentral'naya vlast' i kavkazskaya administratsiya v sisteme upravleniya Rossiiskoi imperiei v 1905–1914 gg. [The central authority and the Caucasian administration in the management system of the Russian Empire in 1905–1914], in *Tsentr i regiony v istorii Rossii: problemy ekonomicheskogo, politicheskogo i sotsiokul'turnogo vzaimodeistviya* [Center and regions in the history of Russia: problems of economic, political and socio-cultural interaction]: sbornik nauchnykh statei / Ed. A.Yu. Dvornichenko. Saint Petersburg: St. Petersburg University Publ., 2010. Pp. 380–411 (in Russian).

Central Historical Archive of the National Archives of Georgia. F. 351. Inv. 1. D. 352.

Chernomorskoe poberezh'e Kavkaza [Black Sea coast of the Caucasus]. Reference book / Comp. Dobrokhотов O.P.; by ed. N.I. Vorobiev. Krasnodar: Tradition, 2009. 529 p. (in Russian).



Рис. 1. Объявление о выставке в прессе // «Русская Ривьера», сельскохозяйственная и культурно-промышленная выставка Черноморского побережья Кавказа. Обзорение Выставки Черноморского побережья Кавказа «Русская Ривьера»: Императорский Ботанический сад. Санкт-Петербург. Ноябрь-декабрь 1913 г. Санкт-Петербург: Александр Ходнев, 1913. С. 19.



Рис. 2. Его Императорское Высочество Великий Князь Александр Михайлович и Ее Императорское Высочество Великая Княгиня Ольга Александровна (1) в павильоне Чаквинского удельного именина пробуют русский удельный чай.

Среди присутствующих: 2) статс-секретарь А. С. Ермолов; 3) адъютант Великого Князя Александра Михайловича капитан 1-го ранга Н. Ф. Фогель; 4) генеральный комиссар выставки Н. И. Воробьев; 5) д. с. с. В. А. Старовский // Огонек. 1913. 15 (28) декабря № 50. С. 3.



Рис. 3. Члены выставочного комитета и гости, присутствовавшие на открытии выставки «Русская Ривьера». В первом ряду сидят: члены Г. Думы Е. П. Ковалевский, председатель выстав. комитета А. С. Ермолов, главноуправляющий земледелием и землеустройством А. В. Кривошеин, м-р путей сообщения С. В. Рухлов, генеральный комиссар выставки Н. Воробьев // *Искры*. 1913. 10 ноября № 44. С. 346.



Рис. 4. Начальник главного управления уделов, генерал-лейтенант, генерал-адъютант князь В.С. Кочубей (1) с дочерьми Надеждой Викторовной (2) и Софией Викторовной (3) за чайным столом в Чаквинском павильоне.
 Среди присутствующих: 4) М. Мусин-Пушкина, 5) свиты Его Императорского Величества генерал-майор Е.Н. Волков, 6) помощник начальника главного управления уделов камергер Двора Его Величества Г.Г. Снежков, 7) Д.с.с. В.А. Ставровский // *Огонек*. 1913. 15 (28) декабря № 50. С. 3.

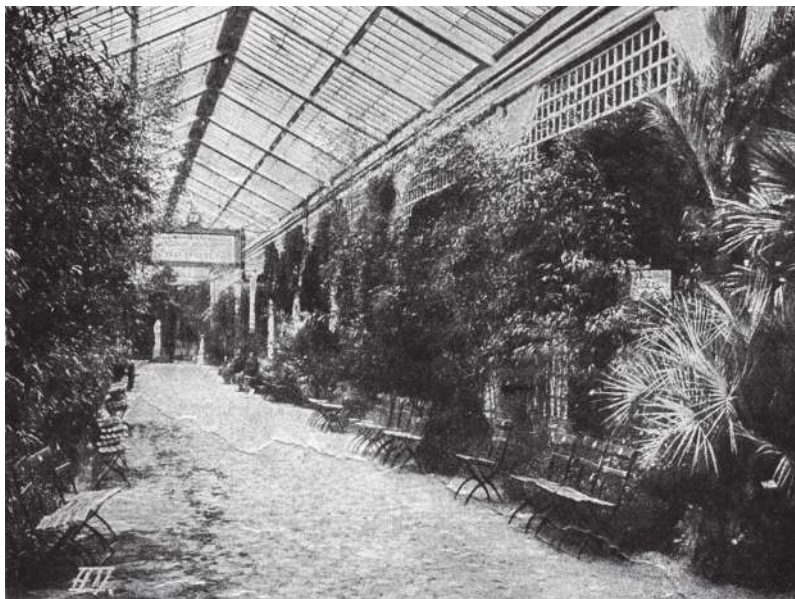


Рис. 5. Аллея среди обширных садов зеленеющих растений
// *Огонек*. 1913. 17 (30) ноября № 46. С. 6.



Рис. 6. Павильон чайных плантаций удельного имения
«Чаква» // *Огонек*. 1913. 17 (30) ноября № 46. С. 6.